

Einbauanleitung Superstatic 749

Allgemeines

Der Schwingstrahl Kompakt-Wärmezähler **Superstatic 749** ist ein Präzisions-Messgerät für die individuelle Heizkostenabrechnung und muss sorgfältig behandelt werden.

Der Superstatic 749 entspricht den Anforderungen der Europäischen Richtlinie 2014/32/EU (MID) Module B und D sowie der Norm EN 1434 Klasse 2.

Wichtig

Der Wärmezähler darf nur unter den auf dem Leistungsschild angegebenen Bedingungen verwendet werden! Die Plomben dürfen ausschliesslich durch berechtigte Personen entfernt werden.

Wenn diese Bedingungen nicht eingehalten werden, erlischt die Garantie und der Hersteller haftet nicht mehr für die Kalibrierung.

Das Kabel zwischen dem Durchflusssensor und dem Rechenwerk sowie die Kabel der Temperaturfühler dürfen weder gekürzt noch auf irgendeine Weise abgeändert werden.

Vor der Montage

Die Auslegungsdaten der Anlage müssen überprüft und mit den technischen Daten des Wärmezählers verglichen werden.

Montage

Bei der Montage des Superstatic 749 müssen die Vorschriften der Norm EN 1434-6 eingehalten werden.

Je nach Version und Verwendung (Wärme- und/oder Kältezähler) muss der Zähler in Übereinstimmung mit den Angaben am LCD-Display, auf dem Service-Menü und/oder Config-Menü (wenn verfügbar), sein.

Der Wärmezähler muss zwischen zwei Absperrventilen montiert werden und vor einem eventuell vorhandenen Kontrollventil montiert werden, um mögliche Störeinflüsse zu verhindern.

In derselben Anlage können verschiedene Montagepositionen, horizontal und vertikal, verwendet werden.

Wir empfehlen dass eine definitive Inbetriebnahme durchgeführt und dokumentiert wird.

Für alle weiteren Informationen verweisen wir auf die detaillierte Bedienungsanleitung Wärmezähler Superstatic 749 verfügbar unter:

<http://qr.tefm.ch/m008>



Durch Scannen des 2D Code auf dem Gerät oder auf der Verpackung mit einem Smartphone wird direkt die Bedienungsanleitung auf dem Smartphone geöffnet

Nach dem Einbau vom Superstatic 749 und vor der Inbetriebnahme der Heizung, das System mindestens 10 Minuten bei nominal Durchfluss (qp) spülen um Lufteinschlüsse zu vermeiden.

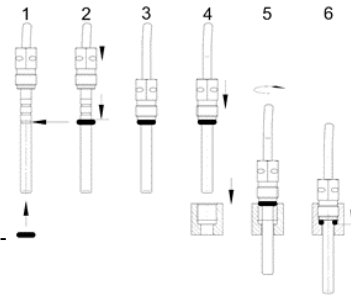
Wandmontage des Rechenwerks

Das Rechenwerk kann vom Durchflusssensor getrennt und mit Hilfe der mit dem Wärmezähler gelieferten Wandbefestigung an einer Wand montiert werden, wenn möglich oberhalb des Durchflusssensors.

Montage der Temperaturfühler

Der Temperaturfühler mit der farblosen Markierung wird auf der Seite des Durchflusssensors eingeführt, dies nahe dran oder direkt darin. Der Temperaturfühler mit dem orange markierten Kabel wird in der „gegenüberliegenden“ Leitung (auf der anderen Seite des Wärmetauschkreises) des Superstatic 749 eingebaut.

- Überprüfen Sie, ob sich der O-Ring in der 3. Nut (Pfeil) befindet
- Wenn nicht, schieben Sie den O-Ring in die entsprechende Nut
- Schieben Sie die Verschraubung bis zum O-Ring
- Führen Sie den Temperaturfühler in die Rohrverschraubung ein
- Sobald der O-Ring am Gewinde anliegt, schrauben Sie den Temperaturfühler von Hand bis zum Anschlag ein
- Danach mit einem maximalen Anzugsmoment von 1.4 Nm anziehen (entspricht ca. einer 1/2 Umdrehung)



Eine asymmetrische Montage ist ebenfalls möglich. In diesem Fall wird der erste Temperaturfühler direkt und der orange markierte Temperaturfühler in einer Tauchhülse montiert.

Um in diesem Anwendungsfall die Genauigkeit zu gewährleisten, muss die folgende Bedingung erfüllt sein: Bei einem Durchsatz ≤ 100 l/h muss die Temperaturdifferenz $\Delta T_{\min} \geq 6$ K betragen.

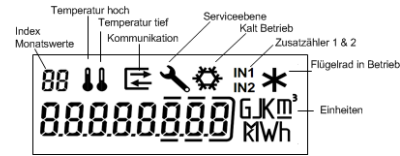
Es muss darauf geachtet werden, dass die Temperaturfühler bis zum Anschlag in die Tauchhülse eingeführt werden.

Fehlercodes

Err 1: Durchfluss grösser als $1,2 \times q_s$ oder Durchflussmesser defekt.
Err 2: Die gemessene Temperatur liegt ausserhalb des zugelassenen Bereichs oder ein Temperaturfühler ist defekt.

Display

Das LCD-Display des Superstatic 749 ist gross ausgelegt, damit es gut abgelesen werden kann.



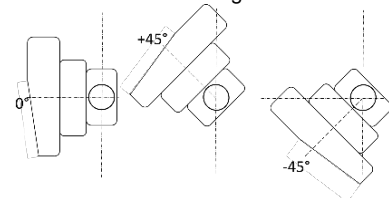
„Disabled“ auf dem Display bedeutet dass das Gerät sich im Lager-Modus befindet und keine Energie / Volumen gezählt werden. Für die Aktivierung siehe Bedienungsanleitung.

Verfahren der Montage

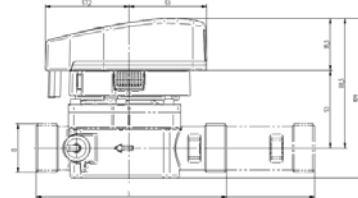
- Rohrleitungen der Anlage sorgfältig spülen.
- Absperrventile vor und hinter dem Zähler schliessen.
- Entleerungsventil öffnen, um den Druck abzulassen und das im Rohr zwischen den beiden Absperrventilen zu entleeren.
- Durchflussrichtung des Durchflusssensors beachten (Pfeil auf dem Durchflusssensor).
- Auf beiden Seiten des Durchflusssensors eine Dichtung anordnen. Nur geeignetes, neues Dichtungsmaterial verwenden.
- Sich vergewissern, dass die Dichtungen in Bezug auf die Anschlüsse der Wasserleitung und des Durchflusssensors richtig positioniert sind.
- Befestigungsmuttern von Hand und dann mit Hilfe eines Schlüssels ganz bis zum mechanischen Anschlag festziehen.
- Temperaturfühler montieren.
- Display in die für eine gute Ablesung gewünschte Stellung drehen.
- Dichtigkeit des unter Druck gesetzten Zählers überprüfen.
- Wenn man im Lager Modus ist (= „Disabled“ auf dem Display steht) wird das Gerät durch ein langes Drücken auf den orangenen Knopf aktiviert (zuerst konfigurieren, wenn das Config-Menü verfügbar ist).
ACHTUNG: dieser Vorgang ist NICHT rückgängig zu machen !
- Durchflusssensor und Temperaturfühler plombieren.

Vorsichtsmassnahmen die während der Montage eingehalten werden müssen:

- Es Horizontale Einbaulage: Der Messkopf **MUSS** seitlich zwischen $\pm 45^\circ$ bezogen auf die Rohrachse liegen



- Den Durchflusssensor unter Berücksichtigung der Durchflussrichtung anordnen (Pfeil \leftarrow auf dem Durchflusssensor)



Batterien und Entsorgung

Es werden 3-V-Lithiubatterien verwendet. Bitte behandeln Sie und entsorgen Sie den Energiezähler dementsprechend.

Konformitätserklärung :

Die detaillierten Konformitätserklärungen finden Sie auf unserer Homepage:

www.sontex.ch

EU- Bauartprüfzertifikat Wärmezähler :

CH-MI004-13019

EU- Bauartprüfzertifikat Kältezähler :

DE-16-M-PTB-0084

Technischer Support

Für den technischen Support wenden sie sich an die lokalen Sontex Vertretungen oder direkt an Sontex SA.

Hotline Sontex: support@sontex.ch

+41 32 488 30 04

Änderungen vorbehalten

© Sontex SA 2020

Installation guide Superstatic 749

General

The fluidic oscillation compact heat meter **Superstatic 749** is a precision measuring instrument approved for individual metering of heating systems and must be handled with care.

The Superstatic 749 is available in a heating or cooling version and determines the thermal or cold energy exchanged by a heat-bearing fluid in a heat exchanger circuit.

The Superstatic 749 complies with the requirements of the European Directive MID 2014/32/EU modules B and D and of the standard EN 1434 class 2.

Important

The energy meter may only be used under the conditions indicated on the manufacturer's rating plate! The seals may only be removed by authorised persons.

If these conditions are disregarded, the warranty and the calibration will no longer be the manufacturer's responsibility.

Do not shorten the cable between the flow meter and the integrator and the cables for the temperature sensors or modify them in any way whatsoever.

Before installation

Check the installation data and compare them with the specific characteristics of the thermal energy meter.

Installation

The prescriptions related in the standard EN1434-6 must be respected when the Superstatic 749 is installed.

Depending on version and use (heat and/or cooling meter), the energy meter must be fitted on the "cold" or "hot" pipe side of the installation in compliance with the indications showed on the LCD display, service menu and/or config menu (if available).

The energy meter must be fitted between two shutoff valves and ahead of any monitoring valve to avoid any interfering influence.

In a same installation, mixed mounting positions, horizontal and vertical, can be realized.

Final commissioning is recommended and documented.

All other information can be obtained from the Installation Manual Superstatic 749:

<http://qr.tefm.ch/m009>



The QR code located on the label of the carton or on the integrator allows to access to the Installation Manual on a smartphone.

After mounting of the Superstatic 749 and during commissioning of the heating system, purge the system at least for 10 minutes at nominal flow (qp) to avoid air bubbles.

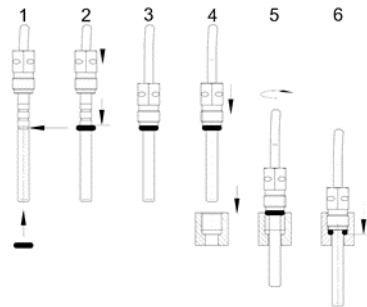
Wall-mounting of the integrator

The integrator can be separated from the flow meter and fixed against a wall using the wall fixture supplied with the energy meter, possibly above the flow meter.

Mounting the temperature sensors

The temperature sensor with a colourless marking is fitted close to the flow meter or directly into it. The temperature sensor cable marked with an orange label is mounted in the "opposite" pipe (in the other side of the heat exchanging circuit) of the one with the Superstatic 749.

1. Check whether the O-ring is in the 3rd groove (arrow)
2. If not, push the O-ring into the corresponding groove
3. Push the screw connection up to the O-ring
4. Insert the temperature sensor into the tube fitting
5. As soon as the O-ring is in contact with the thread, screw in the temperature sensor by hand up to the stop
6. Then tighten with a maximum tightening torque of 1.4 Nm (corresponds to approx. one 1/2 turn)



Asymmetrical mounting is also possible. In that case the temperature sensor having a cable marked with orange will be fitted in the other side of the heat exchanging circuit in a sensor pocket.

To guarantee accuracy in this type of use, the following condition must be respected: at a flow rate ≤ 100 l/h, the temperature difference has to be equal or larger than 6K, $\Delta T_{min} \geq 6$ K.

Make sure that the sensors are mounted until they stall with the bottom of the sensor pocket.

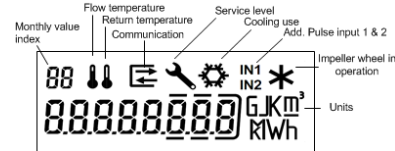
Error codes

Err 1: Flow higher than 1.2 x qs or defective hydraulic sensor.

Err 2: Measured temperature outside the homologated range or temperature sensor defective.

Display

The Superstatic 749 LCD display has been designed to be large enough and perfectly readable by the user.



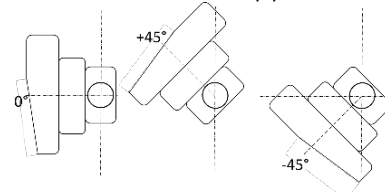
"Disabled" on the display means that the device is in the storage mode and doesn't count any Energy/Volume. In order to activate it refer to the Installation Manual

Mounting procedure

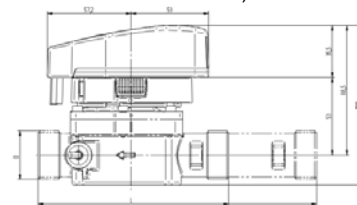
1. Flush out the installation pipes carefully
2. Close the shutoff valves before and behind the meter.
3. Open the drainage valve to reduce the pressure and discharge the water contained in the pipe.
4. Consider the direction of flow circulation. Check the flow direction with the arrow figuring on the flow meter.
5. Place a gasket on each side of the flow meter. Only use appropriate new gaskets.
6. Make sure that the gaskets are carefully positioned in relation to the water pipe and flow meter unions.
7. Tighten the fixing nuts firmly by hand. Then tighten up to the mechanical end stop using a mounting tool.
8. Install the temperature sensor.
9. Turn the display into the desired position for reading.
10. Check the waterproof of the meter placed under pressure.
11. When in storage mode ("Disabled" is displayed) activate the meter by long pressing the orange button (if config menu available, configure first). **CAUTION: this action is irreversible!**
12. Seal the flow meter and the temperature sensors.

Precautions to be observed during the mounting :

- Horizontal Mounting position: The sensor head **MUST** be placed to the side in between $\pm 45^\circ$ in relation to the pipe axis



- Place the flow meter correctly according to the direction of the fluid (an arrow \leftarrow can be seen on the flow meter).



Batteries and disposal

3V lithium batteries are used. Please act with and dispose of the heat meter accordingly.

Declaration of conformity :

The detailed certificate of conformity can be consulted on the Sontex website: www.sontex.ch

EU-Type examination certificate (Heating) : **CH-MI004-13019**

EU-Type examination certificate (Cooling) : **DE-16-M-PTB-0084**

Technical support

For technical support, please contact your local Sontex agent of Sontex SA directly.

Hotline Sontex: support@sontex.ch

+41 32 488 30 04

Subject to change without notice

© Sontex SA 2020

Guide d'installation Superstatic 749

Généralités

Le compteur d'énergie thermique compact à oscillation fluïdique **Superstatic 749** est un instrument de mesure de précision agréé pour le décompte individuel de chauffage et doit être manipulé avec soin.

Le Superstatic 749 est conforme aux exigences de la directive européenne MID 2014/32/UE module B et D, et de la norme EN 1434 classe 2.

Attention

Le compteur d'énergie thermique ne peut être utilisé que dans les conditions indiquées sur la plaque du fabricant ! Les plombs ne doivent pas être enlevés ou uniquement par des personnes autorisées.

En ignorant ces conditions, la garantie d'usine ainsi que l'étalonnage ne seront plus sous la responsabilité du fabricant.

Ne pas raccourcir le câble entre le débitmètre et l'intégrateur ainsi que les câbles des sondes de température, ni les modifier de quelque façon que ce soit.

Avant le montage

Vérifier les données relatives de l'installation et les comparer avec les spécificités du compteur d'énergie thermique.

Montage

Il faut respecter les prescriptions relatives à la norme EN1434-6 lors du montage du Superstatic 749.

Selon sa version et son utilisation (compteur de chaleur et/ou de climatisation) le compteur d'énergie doit être monté sur le côté « froid » ou « chaud » de l'installation, conformément aux indications figurant sur l'affichage LCD, menu service et/ou menu config (selon option).

Le compteur d'énergie devra être monté entre deux vannes de blocage. Le débitmètre doit être monté avant toute valve de contrôle de manière à éviter toute influence potentiellement parasitaire.

Dans une même installation, il est possible d'utiliser différentes positions de montage, horizontal et vertical.

Nous conseillons une mise en service finale et de la documentée.

Pour toutes informations supplémentaires concernant le montage et la mise en service du Superstatic 749, veuillez consulter le document Manuel d'Installation Superstatic 749 sur le site internet :

<http://qr.tefm.ch/m00a>



Le QR code se trouvant sur l'étiquette du carton d'emballage ainsi que sur l'intégrateur Superstatic 749 permet d'accéder au Manuel d'Installation.

Après le montage du Superstatic 749 et avant la mise en route du chauffage, il faut purger le système durant > 10 min à débit nominal (qp) pour éviter les bulles d'air.

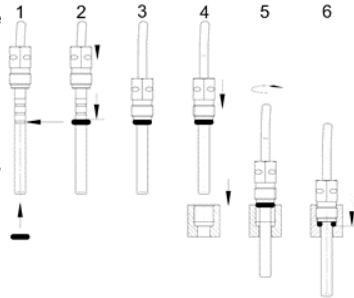
Montage mural de l'intégrateur

L'intégrateur peut être séparé du débitmètre et être fixé contre un mur à l'aide de la fixation murale fournie avec le compteur d'énergie. Si possible installer la pièce de fixation murale au-dessus du débitmètre.

Montage des sondes de température

La sonde de température avec marquage sans couleur devra être montée du côté du capteur hydraulique ou insérée dans celui-ci. Le câble de la sonde de température qui comporte la marque orange signifie que cette sonde de température doit être montée dans la conduite « opposée » à celle sur laquelle est monté le Superstatic 749.

1. Vérifier que le joint torique (O-ring) se trouve dans la 3^{ème} rainure (flèche).
2. Si ce n'est pas le cas, placer l'O-ring dans la rainure correspondante.
3. Pousser le raccord fileté (écrou) jusqu'au joint torique.
4. Insérer la sonde de température dans le raccord du tube.
5. Dès que le joint torique entre en contact avec le filetage, visser la sonde de température à la main jusqu'en butée.
6. Serrer ensuite avec un couple de serrage maximum de 1,4 Nm (cela correspond approximativement à ½ tour).



Un montage asymétrique est aussi possible. Dans ce cas, la sonde de température avec un câble marqué orange sera montée de l'autre côté du circuit d'échange thermique dans une gaine de sonde.

Pour garantir la précision dans ce cas d'utilisation, la condition suivante doit être appliquée : lorsque le débit est inférieur à ≤ 100 l/h, la différence de température minimum doit être $\Delta T_{\min} \geq 6$ K.

On veillera à ce que les sondes soient montées jusqu'aux butées des gaines de sonde.

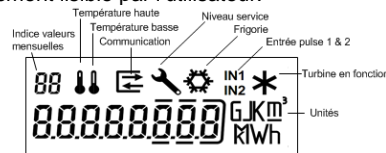
Codes d'erreur

Err 1 : Débit plus grand que $1.2 \times q_s$ ou le capteur hydraulique est défectueux.

Err 2 : La température mesurée est en dehors de la plage homologuée ou une sonde de température est défectueuse.

Affichage

L'affichage LCD du Superstatic 749 a été conçu pour être suffisamment grande et parfaitement lisible par l'utilisateur.



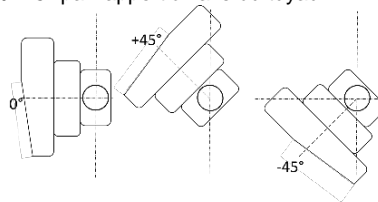
L'indication « Disabled » signifie que le Superstatic 749 est en mode de stockage et ne comptabilise pas d'énergie/volume. Pour activer le comptage, veuillez consulter le document Manuel d'Installation.

Procédure montage

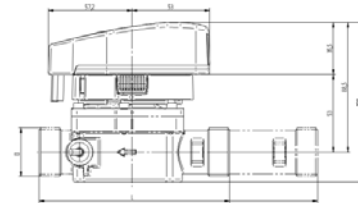
1. Rincer soigneusement les tuyaux de l'installation.
2. Fermer les vannes d'arrêts avant et après le compteur.
3. Ouvrir la vanne de vidange pour diminuer la pression et vider l'eau.
4. Tenir compte du sens de circulation du débit. Vérifier le sens du débit avec la flèche inscrite sur le débitmètre.
5. Placer un joint de chaque côté du débitmètre. Utiliser uniquement des joints correspondants et neufs.
6. Vérifier que les joints soient bien positionnés par rapport aux raccords de la conduite d'eau et du débitmètre.
7. Visser fermement les écrous de fixation à la main. Ensuite à l'aide de la clef de montage serrer jusqu'en buté mécanique.
8. Installer la sonde de température.
9. Tourner l'affichage dans la position désirée.
10. Vérifier l'étanchéité du compteur mis sous pression.
11. Quand le mode de stockage est activé (information « Disabled » affichée), une pression longue sur le bouton orange permettra de commencer le comptage (Si menu « config » est disponible, configurer d'abord). **ATTENTION : cette action est irréversible !**
12. Sceller le débitmètre et les sondes de température.

Précautions à respecter durant le montage :

- Position de montage horizontale : La tête du capteur **DOIT** être placée sur le côté à $\pm 45^\circ$ par rapport à l'axe du tuyau.



- Placer le débitmètre en tenant compte de la direction du fluide (une flèche ← est visible sur le débitmètre).



Piles et élimination

Des piles au Lithium 3V sont utilisées. Lors du recyclage, veuillez éliminer le compteur d'énergie en conséquence.

Déclaration de conformité :

Le certificat détaillé de la conformité est disponible sur le site internet de Sontex SA : www.sontex.ch

Certificat d'examen de type (Chauffage) :

CH-MI004-13019

Certificat d'examen de type (Refroidissement) : **DE-16-M-PTB-0084**

Assistance technique

Pour toute assistance technique, contacter votre agent Sontex local ou directement Sontex SA.

Hotline Sontex : support@sontex.ch

+41 32 488 30 04

Sous réserve de modifications

© Sontex SA 2020

Guida per l'installazione Superstatic 749

Indicazioni generali

Il contatore di energia termica compatto ad oscillazione fluidica **Superstatic 749** è un strumento di misura di precisione accreditato per la bollettazione individuale dei costi di riscaldamento e deve essere manipolato attentamente.

Il Superstatic 749 risponde ai requisiti della direttiva europea MID 2014/32/UE modulo B e D, come a quelli della norma EN 1434 classe 2.

Avvertenze

Il contatore di energia termica deve essere utilizzato conformemente alle condizioni indicate sulla targhetta del fabbricante ! La rimozione dei sigilli può essere effettuata unicamente da personale autorizzato.

Ignorando queste modalità, la garanzia e la calibrazione non sono più responsabilità del fabbricante.

Prima del montaggio

I dati relativi all'installazione devono essere verificati e paragonati con quelli del contatore di energia termica.

Montaggio del contatore

Rispettare le prescrizioni relative alla norma EN1434-6 durante il montaggio del Superstatic 749.

Secondo la versione e il suo uso (contatore di calore e/o di freddo) il contatore di energia deve essere montato dalla parte « fredda » o « calda » dell'installazione, conformemente alle indicazioni del display LCD, menù servizio e/o menù config (se disponibile).

Montare il contatore tra due valvole di chiusura e a monte da eventuali valvole di controllo in modo da evitare interferenze. Controllare la tenuta stagna nei differenti punti dell'installazione.

In una stessa installazione è consentito montare i Superstatic 749 in posizioni diverse, in orizzontale e in verticale.

Effettuare una messa in servizio finale e documentarla.

Per ulteriori informazioni riguardo il montaggio, si prega di consultare il Manuale d'installazione del contatore 749.

<http://qr.tefm.ch/m00b>



Il codice QR si trova sull'etichetta dell'imballo come che sul calcolatore Superstatic 749 e permette l'accesso al manuale.

Dopo il montaggio del Superstatic 749 e prima della messa in servizio del riscaldamento, spurgare il sistema per almeno 10 min con un flusso nominale (qp) per evitare le bolle d'aria.

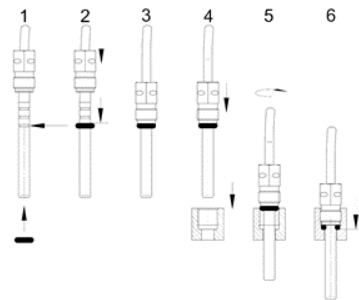
Montaggio remoto dell'unità di calcolo

L'unità di calcolo può essere separata da quella volumetrica per fissarla ad una parete con l'aiuto del supporto murale fornito. E raccomandato di fissare l'unità di calcolo sopra quella volumetrica.

Montaggio delle sonde di temperatura

La sonda con marcatura senza colore viene inserita vicino alla volumetrica o inserito in diretta nella stessa. La sonda di temperatura con il cavo marcato colore arancione deve essere montata nel tubo opposto (nell'altro lato del circuito dello scambio termico) a quello del Superstatic 749.

1. Verificare se l'O-ring si trova e nel terzo incastro.
2. Caso contrario, spingere l'O-ring nell'incastro corrispondente.
3. Spingere la connessione filettata (dado) fino all'O-ring.
4. Inserire il sensore di temperatura in il raccordo del tubo.
5. Appena l'O-ring è in contatto con la filettatura, avvitare il sensore di temperatura a mano fino alla fermata
6. Infine serrare con una coppia di serraggio massima di 1,4 Nm (corrisponde circa un ½ giro)



Un montaggio asimmetrico è anche possibile. In questo caso la sonda termica avente una marcatura arancione sarà installata in un pozzetto, nell'altro lato del circuito di scambio termico. Per garantire la precisione di questo caso di montaggio, applicare la condizione seguente: se il flusso è inferiore a 100 l/h, la differenza di temperatura tra le sonde deve essere uguale o superiore a 6 K.

Assicurarsi che le sonde di temperatura siano montate fino in fondo ai pozzetti.

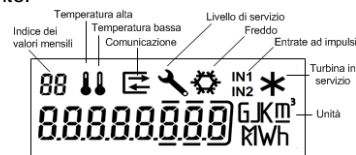
Codici di errore

Err 1 : Flusso più grande che 1.2 x qs o errore di volumetrica.

Err 2 : La temperatura misurata è fuori del campo omologato o sonda difettosa.

Display

L'ampio display LCD del Superstatic 749 è stato concepito per essere letto facilmente dall'utente.



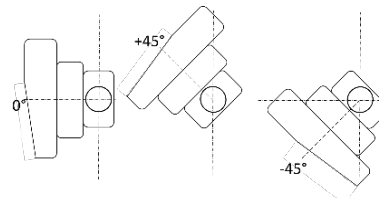
L'indicazione « Disabled » significa che il Superstatic 749 si trova in modo di stoccaggio e non conta né energia né volume. Per attivare il conteggio, si prega di vedere il "Manuale d'installazione".

Procedura di montaggio

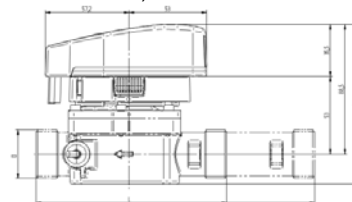
1. Sciacquare i tubi
2. Chiudere le valvole prima e dopo il contatore.
3. Aprire la valvola di scarico per diminuire la pressione e svuotare l'acqua contenuta tra le due valvole.
4. Tenere conto del la direzione del flusso. Verificare il senso con la freccia sulla volumetrica.
5. Mettere una guarnizione su ciascun lato della volumetrica. Utilizzare solo guarnizioni nuove e corrispondente.
6. Verificare la posizione delle guarnizioni tra la volumetrica e il tubo.
7. Avvitare fermamente i dadi con la mano. Con una chiave stringere fino all'arresto meccanico.
8. Installare la sonda di temperatura.
9. Girare il display nella posizione voluta.
10. Verificare la tenuta stagna sotto pressione d'acqua.
11. In modo di stoccaggio (informazione « Disabled » sul display) attivare il conteggio premendo a lungo sul tasto arancio (Se il menù « config » è disponibile, prima configurare).
ATTENZIONE : questa azione è irreversibile !
12. Sigillare il contatore e le sonde di temperatura

Precauzioni da rispettare durante il montaggio :

- Il sensore **DEVE** essere sistemato sul lato a **+/- 45°** in rapporto all'asse del tubo.



- Montare la volumetrica tenendo conto del senso del fluido (una freccia ← è visibile sulla volumetrica).



Batterie ed eliminazione

Sono utilizzate batterie 3V al litio. Per favore agire ed eliminare il contatore di energia di conseguenza.

Dichiarazione de conformità:

La dichiarazione de conformità dettagliata è disponibile sul sito internet

Sontex SA : www.sontex.ch

Certificato di tipo (Calore) :

CH-MI004-13019

Certificato di tipo (Freddo) :

DE-16-M-PTB-0084

Supporto tecnico

Per il supporto tecnico rivolgersi alla rappresentanza locale Sontex oppure alla Sontex SA.

Hotline Sontex: support@sontex.ch

+41 32 488 30 04

Sotto riserva di modifiche tecniche senza preavviso © Sontex SA 2020